



# Újezdní úřad Březina

Víta Nejedlého 692, 682 01 Vyškov, ID – 7q2b3ka

---

## OPATŘENÍ

Újezdního úřadu Březina č. 9/2024

ze dne 23. srpna 2024,

**kterým se stanoví dočasná úprava provozu na neveřejných účelových komunikacích  
na území vojenského újezdu Březina**

Újezdní úřad Březina jako věcně příslušný správní úřad dle § 31 odst. 1 a § 33, odst. 1 písm. h) zákona č. 222/1999 Sb., o zajišťování obrany České republiky, ve znění pozdějších předpisů a místně příslušný podle § 6 odst. 2 zákona č. 15/2015 Sb., o zrušení vojenského újezdu Brdy, o stanovení hranic vojenských újezdů, o změně hranic krajů a o změně souvisejících zákonů (zákon o hranicích vojenských újezdů), vydává toto opatření:

### ČÁST PRVNÍ

#### Čl. 1

##### Úvodní ustanovení

1. Toto opatření stanovuje dočasnou úpravu provozu na neveřejných účelových komunikacích na území vojenského újezdu Březina a jeho ustanovení jsou závazná pro všechny osoby pohybující se a vykonávající činnost na jeho území. Stanovená opatření reflektují potřeby zajištění bezpečnosti provozu v době výcviku vojsk a hospodářské činnosti v újezdu a zejména zajištění bezpečnosti osob a ochrany majetku.
2. Všechny osoby pohybující se a vykonávající činnost na území vojenského újezdu Březina, jsou povinny seznámit se před vstupem s aktuálními opatřeními újezdního úřadu a dodržovat je.
3. Za poučení a bezpečnost cvičících zodpovídá velitel nebo funkcionář, který výcvik nebo činnost organizuje.
4. Opatření Újezdního úřadu Březina jsou zveřejňována na úřední desce a webových stránkách újezdního úřadu.

## ČÁST DRUHÁ

### Čl. 2

#### Dočasné omezení provozu na neveřejné účelové komunikaci „Páteří“

1. Z důvodu opravy povrchu komunikace v celé šíři vozovky je v době od 2. 9. do 7. 11. 2024 omezen provoz na neveřejné účelové komunikaci Páteří.

Úprava provozu a doba omezení jsou stanoveny takto:

1.1. v době od 2. 9. do 7. 11. 2024 – úplné uzavření účelové komunikace v obou směrech, a to v úseku řídičského cvičiště v místě odbočky na „Kulatou“.

1.2. objízdná trasa stanovena po panelovém objezdu opravovaného úseku komunikace; úprava provozu přenosným dopravním značením v době 2. 9. 2024 až 7. 11. 2024:

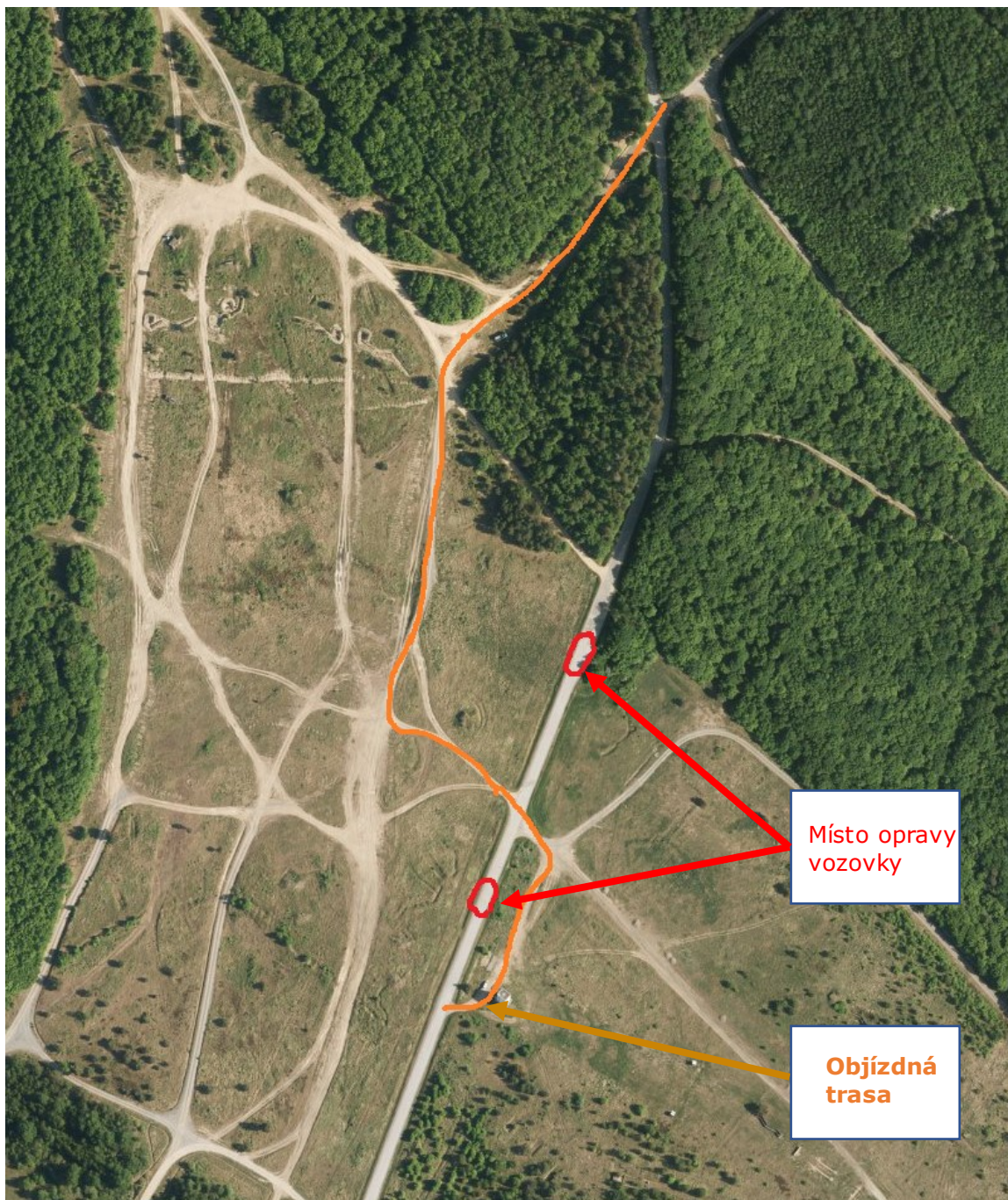
1.2.1. před opravovaným úsekem z obou stran umístit DZ Z2 – Zábрана pro označení uzavírky, DZ B1 – Zákaz vjezdu všech vozidel s dodatkovou tabulkou E 12 s textem „Mimo vozidel stavby“ a DZ IS 11c – Směrová tabule pro vyznačení objížděky. Viz obrázek.





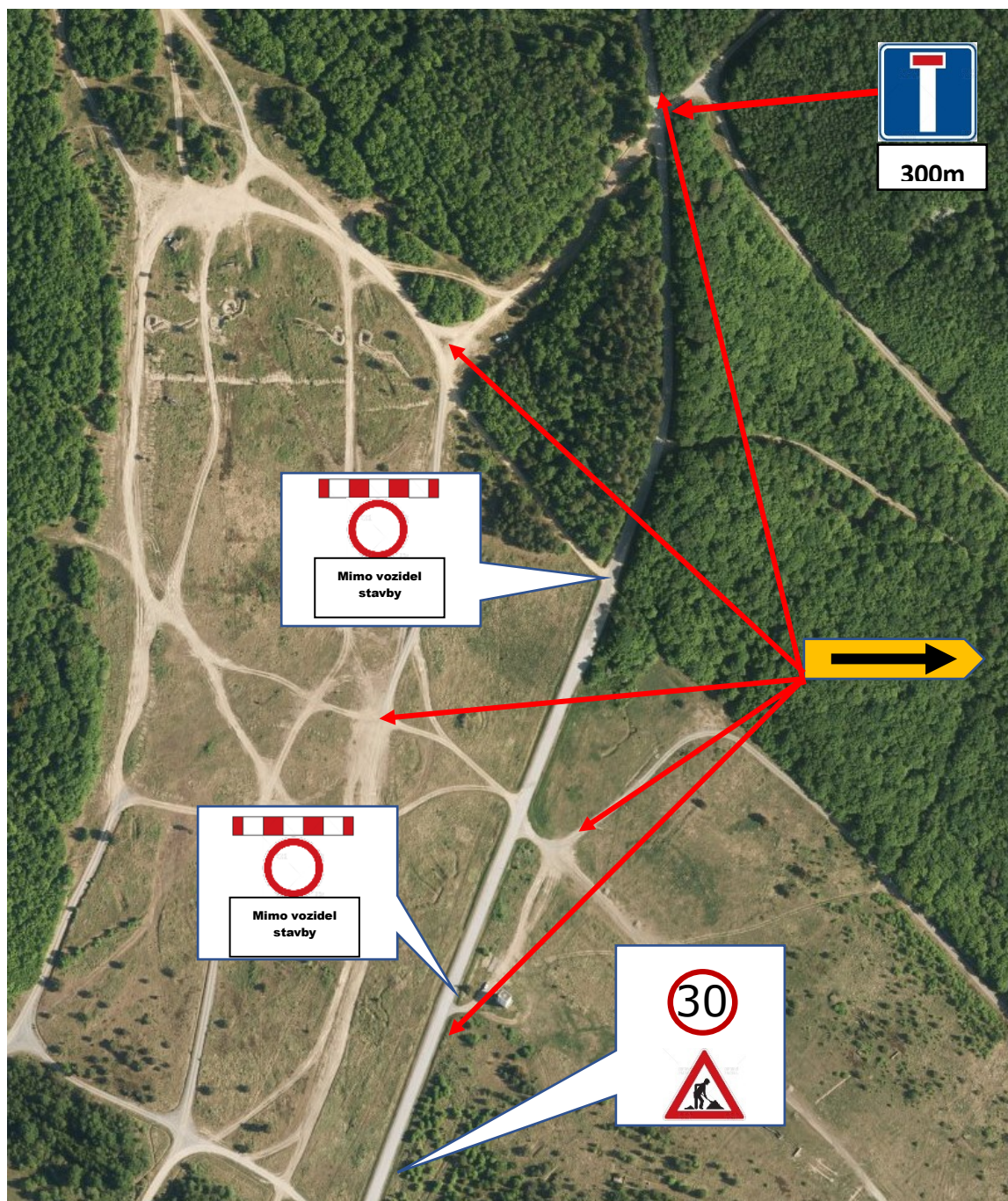
1.3. v době od 2. 9. do 7. 11. 2024 – úplné uzavření účelové komunikace v obou směrech, a to v úseku od řídicí věže na TPC 3 po odbočku na TPC 5 („Obraňák“).

1.4. objízdná trasa stanovena viz obrázek.





- 1.4.1. před opravovaným úsekem z obou stran umístit DZ Z2 – Zábрана pro označení uzavírky, DZ B1 – Zákaz vjezdu všech vozidel s dodatkovou tabulkou E 12 s textem „Mimo vozidel stavby“ a DZ IS 11c – Směrová tabule pro vyznačení objížďky dle obrázku. U přejezdu u Svaté Anny ve směru Ferdinandsko – Vyškov umístit DZ IP 10a s dodatkovou tabulkou E 4 „300m“. 50 m před opravovaným úsekem umístit DZ B 20a – Nejvyšší dovolená rychlost 30 a DZ A 15 – Práce. Viz obrázek.



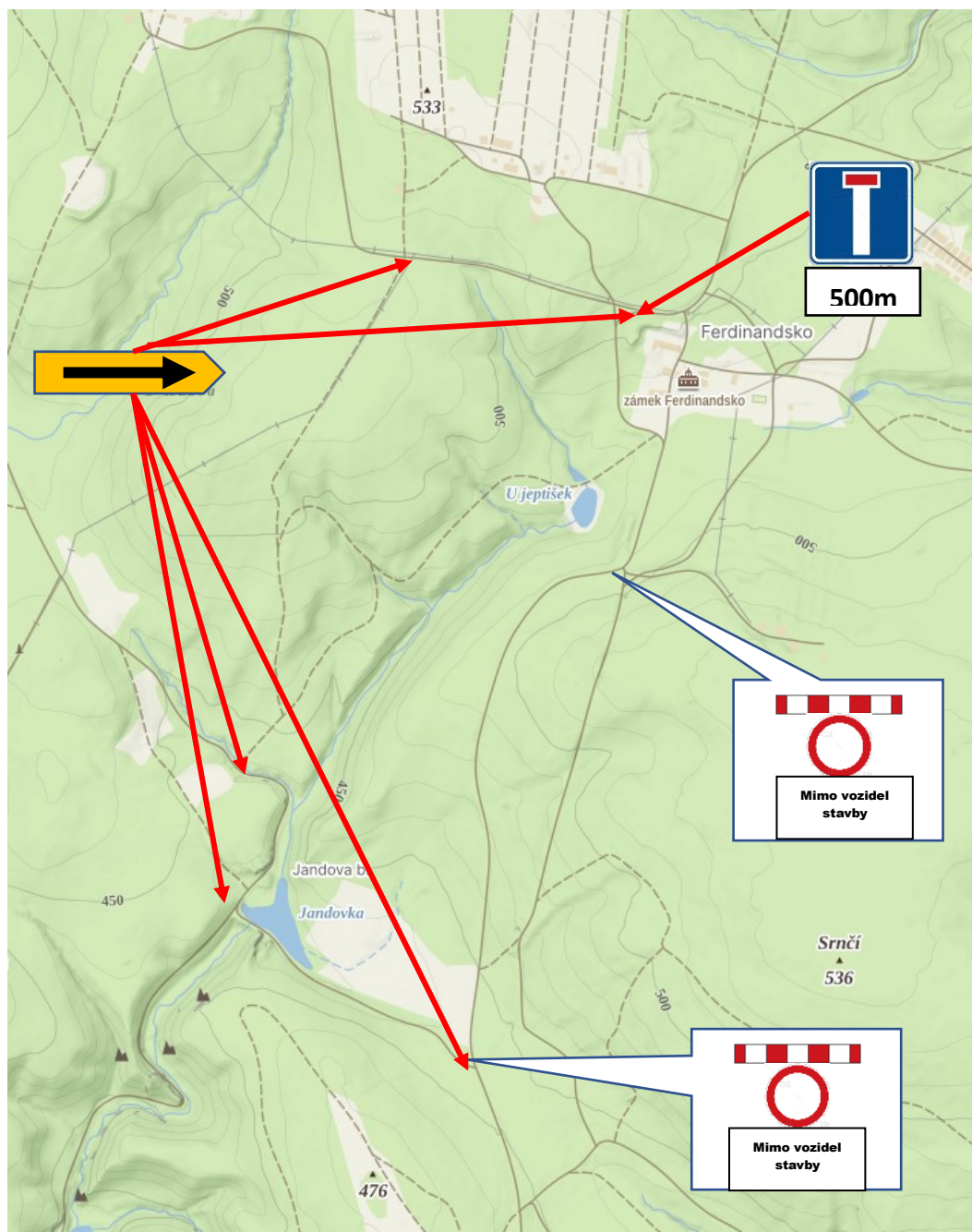
1.5. v době od 2. 9. do 7. 11. 2024 – úplné uzavření účelové komunikace v obou směrech, a to v úseku pod „Srňším vrchem“ po odbočku na BTA ve směru Vespěrk - Ferdinandsko.

1.6. objízdňá trasa stanovena po LC Baranská, kolem Jandovky, LC Bedněňá, panelová cesta od pěší střeľnice k záměcku Ferdinandsko . Viz obrázek.





- 1.6.1. před opravovaným úsekem z obou stran umístit DZ Z2 – Zábrana pro označení uzavírky, DZ B1 – Zákaz vjezdu všech vozidel s dodatkovou tabulkou E 12 s textem „Mimo vozidel stavby“ a DZ IS 11c – Směrová tabule pro vyznačení objížděky umístit před křižovatkou: Páteří – LC Baranská, LC Baranská – Studený žleb (u Jandovky), LC Baranská – LC Bedněná, LC Bedněná – výjezd na panelovou cestu na PS, Páteří a panelová cesta na PS. V místě křižovatkou Páteří – výjezd od pěší střešnice umístit DZ IP 10a s dodatkovou tabulkou E 4 „500m“. Viz obrázek.



## ČÁST TŘETÍ

### Čl. 3

#### Organizační opatření

1. Provedení přechodné úpravy provozu je v souladu s vyhláškou č. 30/2001 Sb., kterou se provádějí pravidla provozu na pozemních komunikacích a úprava řízení provozu na pozemních komunikacích, ve znění pozdějších předpisů, technickými podmínkami – TP 65 „Zásadami pro dopravní značení na pozemních komunikacích“, v platném znění, TP 66 „Zásadami pro označování pracovních míst na pozemních komunikacích“, v platném znění a ČSN EN 12899-1 Stálé svislé dopravní značení. Veškeré svislé dopravní značení je provedeno v základní velikosti.
2. Všechny součásti týkající se dopravních značek (podkladní deska, sloupek, značka, uchycení atd.) musí být schváleného typu.
3. Dočasné dopravní značení v daných úsecích je ponecháno po dobu realizace oprav a nutných technologických přestávek. Pokud pominou důvody pro umístění přechodného dopravního značení, musí odpovědná osoba za provedení značení, zajistit, aby toto značení bylo okamžitě odstraněno a následně informovat ÚÚř Březina. Nejzazší doba umístění přechodného dopravního značení je však do doby platnosti opatření, nerozhodne-li ÚÚř Březina o jeho prodloužení.
4. Újezdni úřad Březina může z důvodu zajištění bezpečnosti silničního provozu z vlastního podnětu nebo z podnětu příslušného orgánu VP nebo Policie ČR stanovit další dopravní značky a zařízení, popř. změnit stanovené přechodné dopravní značení.
5. Realizace přechodné úpravy provozu je podmíněna platností Opatření Újezdního úřadu Březina. Termíny provedení přechodné úpravy provozu budou v souladu s tímto opatřením, nepovolí-li ÚÚř jinak.
6. Odborné provedení přechodné úpravy provozu v souladu s ustanovením části druhé tohoto opatření zajistí právnická osoba DS DUMA s.r.o., se sídlem Znojemská 187, 671 28 Jaroslavice; IČ: 09358641. Osazování dopravního značení může provádět pouze oprávněná a odborně způsobilá osoba.
7. Odpovědnou osobou za řádné provedení dopravně bezpečnostního opatření, jeho udržování, úplnost a včasné odstranění je pan Radek Chlupáč, tel. +420 602 734 678.

## ČÁST ČTVRTÁ

### Bezpečnostní opatření

#### Čl. 4

1. Všechny osoby vstupující a pohybující se na území vojenského újezdu jsou povinny z důvodu zajištění ochrany života, zdraví a majetku, respektovat úpravu provozu danou tímto opatřením a v terénu dopravním značením.
2. Z důvodu zachování bezpečnosti provozu, je všem osobám, vyjma osob pověřených Újezdním úřadem Březina, zakázáno jakkoli manipulovat s trvalým i dočasným dopravním značením na území vojenského újezdu Březina.
3. Svévolné umístění, odstranění nebo výměna dopravního značení, které není schváleno ÚÚř Březina je nepřípustné a taková úprava provozu je považována za neplatnou.

## ČÁST PÁTÁ

### Kontrolní činnost na území újezdu

#### Čl. 5

Dodržování ustanovení tohoto nařízení jsou oprávněny kontrolovat:

1. přednosta újezdního úřadu a osoby, které pověřil;
2. orgány Vojenské policie a Policie České republiky;
3. další orgány v rozsahu stanoveném ve zvláštních právních předpisech.

## ČÁST ŠESTÁ

### Závěrečná ustanovení

#### Čl. 6

1. Nerespektování dopravního značení umístěného na území vojenského újezdu Březina, je důvodem k zahájení správního řízení ve věci projednání dopravního přestupku.

#### Čl. 7

Toto opatření nabývá účinnost dne 2. září 2024 a je platné do 7. listopadu 2024.

Č.j. MO 652046/2024-1493

Ve Vyškově dne 23. srpna 2024



pplk. Ing. Roman SMOLKA  
přednosta ÚÚř Březina  
v zastoupení  
Mgr. Emília ŠEBESTOVÁ